



# Rapport d'activité

# 2025



**foyer  
du monde**



# Table des matières

**03. MOT DE LA DIRECTION ET DE LA PRÉSIDENCE**

**04. NOTRE MISSION ET NOS VALEURS**

**05. DES PARCOURS DE VIE, UN IMPACT HUMAIN**

**07. UNE NOUVELLE ADRESSE POUR FOYER DU MONDE**

**08. ACCUEIL, RÉINSTALLATION ET ACCOMPAGNEMENT**

**15. ACTIVITÉS ET BÉNÉVOLAT**

**18. BAZAR, FRIPERIE ET COMPTOIR DE DÉPANNAGE VESTIMENTAIRE**

**21. TÉMOIGNAGES**

**22. RAYONNEMENT**

**23. LA COMMUNAUTÉ**

**27. SURVOL BUDGÉTAIRE**

# Mot de la direction et de la présidence

## 2025 : une année de transformation et de recentrage

L'année 2025 a marqué une étape importante pour Foyer du Monde. Dans un contexte où les politiques en immigration ont connu des ajustements majeurs au Québec — notamment la réduction des seuils, la suspension de certains programmes et une pression accrue sur les services d'accueil — combiné à un financement public plus limité pour les organismes communautaires, nous avons dû nous adapter rapidement à un environnement en profonde transformation.

Jusqu'en 2024, notre organisation a connu une progression constante, portée par l'engagement remarquable de notre équipe et de nos bénévoles. L'acquisition de la Maison La Présentation en est une illustration concrète, ouvrant la voie à une capacité d'accueil accrue et à des collaborations renforcées avec notre écosystème.

En 2025, malgré ce contexte plus exigeant, nous avons su tirer notre épingle du jeu en faisant des choix structurants. Le report de l'ouverture de la seconde résidence reflète une décision réfléchie : celle de structurer adéquatement nos opérations, de planifier rigoureusement les travaux et de bâtir une équipe en mesure de soutenir notre croissance de façon durable.

Parallèlement, un travail important a été réalisé à l'interne. Le conseil d'administration et l'équipe ont uni leurs efforts afin de clarifier les rôles, renforcer les pratiques de gestion et consolider nos fondations organisationnelles. Cette mobilisation a permis de mettre en place un cadre plus structuré, tout en valorisant le rôle essentiel des bénévoles dans la réalisation de notre mission.

Aujourd'hui, Foyer du Monde aborde une nouvelle phase avec confiance. L'arrivée de nouvelles ressources, combinée à une gouvernance renforcée, nous permet d'envisager l'avenir avec clarté et ambition.

Nous remercions chaleureusement l'ensemble de notre équipe, nos bénévoles, nos administrateurs, ainsi que nos partenaires et donateurs. Leur engagement constant nous permet de poursuivre notre mission avec détermination, au service des personnes que nous accompagnons.

# Notre mission

Offrir un hébergement et un milieu de vie répondant aux besoins de base des familles et des personnes migrantes vulnérables, tout en visant leur intégration dans leur nouvelle communauté d'accueil, et ce, en toute dignité.

## Nos valeurs

### Inclusion

Créer un environnement ouvert à toutes les cultures, religions et genres, où les personnes migrantes sont respectées et soutenues dans leur processus d'inclusion aux valeurs de la société d'accueil.

Accueillir les personnes migrantes en leur offrant un hébergement sécuritaire, chaleureux et des services leur permettant de se sentir les bienvenus dans la communauté.

### Hospitalité

### Dialogue

Faire de la communication, un moyen de s'enrichir de nos expériences mutuelles afin de créer les bases d'une société solidaire, pacifique et écoresponsable.

Reconnaître l'apport culturel de chaque nouvel arrivant et lui offrir l'opportunité de découvrir les cultures de sa terre d'accueil, notamment son Histoire, ses coutumes ses fondements et ses valeurs.

### Respect mutuel

### Faire ensemble

Construire collectivement un milieu de vie qui vise l'engagement solidaire et le développement d'un sentiment d'appartenance à la communauté tant sur le plan local, régional que national.

« *Ma maison c'est votre maison* »

GILLES VIGNEAULT - MON PAYS

# Des parcours de vie, un impact humain concret

En 2025, Foyer du Monde a accueilli 23 familles issues de divers horizons, reflétant une grande richesse culturelle. Toutes sont des familles avec enfants, dont plusieurs en bas âge, et une proportion importante est composée de familles monoparentales, principalement des mères. Il est également important de noter que plusieurs enfants hébergés sont nés au Canada.



Les parcours des familles sont variés, tant sur le plan des langues que des expériences migratoires. Cette diversité exige une grande capacité d'adaptation de la part de l'équipe, tout en constituant une richesse humaine significative dans le quotidien de l'organisme.

Les durées de séjour varient considérablement — de quelques mois à plusieurs années — selon les démarches d'immigration et les réalités propres à chaque famille.

# Un portrait de Foyer du Monde

DES PARCOURS DE VIE,  
UN IMPACT HUMAIN CONCRET



**83%**

des familles résidentes  
sont des femmes  
monoparentales



**2**

nouvelles  
naissances à Foyer  
du Monde en 2025



**56.9%**

des résident.es sont des  
touts-petits et des jeunes  
mineur.es

# Une nouvelle adresse

## Maison de la Présentation



Dans une perspective de développement et afin de répondre à des besoins grandissants, Foyer du Monde a fait l'acquisition d'une nouvelle maison en septembre 2024.



Ce projet représente une étape importante dans l'accroissement de notre capacité d'accueil et la consolidation de notre mission.



La nouvelle maison n'est pas encore ouverte à de nouveaux résidents mais une première phase de développement a été inaugurée en mai 2025 avec la location de bureaux à des organismes communautaires partenaires.



Cette approche nous permet d'optimiser l'utilisation des espaces tout en favorisant des collaborations avec des organismes qui partagent des objectifs complémentaires.



### ROHMI

Regroupement des organismes en hébergement pour personnes migrantes



# NOTRE COMMUNAUTÉ

## Un lieu réinventé pour mieux servir

Adapter un bâtiment conçu pour une seule famille, les Sœurs de la présentation de Marie, afin d'y accueillir une douzaine de familles, a nécessité d'importantes mises aux normes.



Un bâtiment chargé d'histoire, au cœur de notre mission.



Cages d'escalier sécurisées

Aménagées pour limiter la propagation du feu



Portes résistantes et sécuritaires

Remplacées par des modèles résistants et sécuritaires.



Cuisinette dans l'ancienne sacristie

Un espace fonctionnel et adapté aux besoins du milieu.



Salle à manger dans l'ancienne chapelle

Un lieu chaleureux pour se rassembler et partager des repas



Les espaces ont été repensés pour offrir un milieu de vie chaleureux, sécuritaire et fonctionnel, ainsi que des bureaux adaptés pour l'équipe sur place



Salle à manger des bureaux



Cuisinette des bureaux



Salon pour les futurs résidents



Première chambre pour une petite famille



Première chambre pour une grande famille



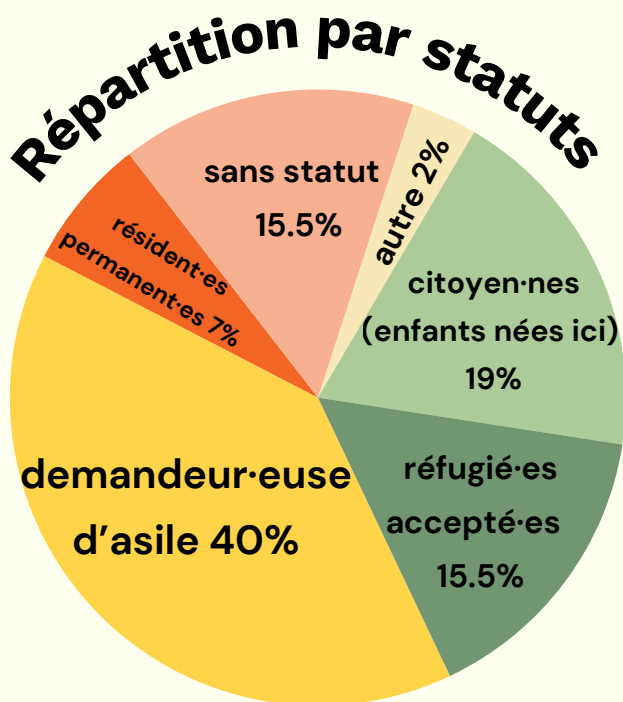
Petit coin de détente pour nos futur résidents

# Accueil et réinstallation

Les **23 familles** hébergées à Foyer du Monde en 2025 proviennent de **20 pays** :

Côte d'Ivoire, Guinée, Venezuela, Cameroun, Gabon, Pérou, Canada, Maroc, France, Haïti, Chili, Mexique, Érythrée, Burundi, Pakistan, Colombie, Tunisie, République Démocratique du Congo, Tanzanie, Inde

**61**  
PERSONNES  
HÉBERGÉES



**22**

familles migrantes figurant sur notre liste d'attente en 2025, ce qui démontre le besoin toujours criant en hébergement ainsi qu'en accompagnement d'intégration.

## UNE NETTE AUGMENTATION

Le nombre de résident.es sans statut hébergé·es à Foyer du Monde a augmenté de 9.5 pourcent entre l'année 2024 et 2025

# Accueil et réinstallation

## TAUX D'ACCEPTATION

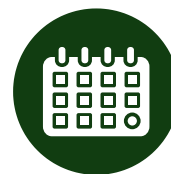
48%

97

**Demandes d'hébergement  
reçues en 2025**

En 2025, Foyer du Monde a reçu 97 demandes d'hébergement. Parmi celles-ci, seulement 47 ont pu être traitées favorablement, pour diverses raisons.

Dans plusieurs cas, il a été impossible de joindre les personnes concernées. Par ailleurs, compte tenu de l'occupation constante de nos 13 chambres, certaines familles avaient déjà trouvé une solution d'hébergement au moment où une place devenait disponible.



**16 MOIS**  
SÉJOUR MOYEN



Au cours de l'année, **12 familles** ont poursuivi leur parcours et ont quitté Foyer du Monde pour s'installer dans leur nouveau milieu de vie. Nous avons veillé à les accompagner dans cette transition importante en les équipant, dans la mesure du possible, avec les essentiels pour la maison. Grâce au soutien précieux de Collectif Bienvenu, la majorité de ces familles a pu entreprendre cette nouvelle étape dans des conditions plus stables et dignes.

# Accompagnement psychosocial

Les services d'accompagnement psychosocial offerts par Foyer du Monde soutiennent les résidentes et résidents dans leur intégration, notamment en facilitant la navigation des différents systèmes au Canada, tels que les services de santé, les démarches administratives et le système scolaire.

Cet accompagnement couvre également la recherche de logement, l'accès à des services de santé physique et psychologique, ainsi que les démarches liées à l'emploi.

673

RENCONTRES  
D'INTERVENTION



Au cours de l'année 2025, le rôle en travail social au sein de Foyer du Monde a été assuré par trois personnes, en étroite collaboration avec l'équipe d'intervention, afin de répondre à l'ampleur des besoins.



## Soutien psychosocial

Écoute, soutien émotionnel et référence vers les ressources appropriées



## Recherche de logement

Accompagnement personnalisé dans la recherche d'un logement sécuritaire et abordable



## Services essentiels

Facilitation de l'accès aux services de santé physique et psychologique ainsi qu'aux démarches administratives et scolaires

## L'ANNEXE DU CHAÎNON, NOUVEAU PARTENAIRE

3 familles migrantes ayant résidé à Foyer du Monde ont pu accéder à un logement abordable et à un accompagnement psychosocial adapté à leurs besoins grâce à l'Annexe du Chaînon.

Cette transition représente une étape importante dans leur parcours d'intégration et contribue à soutenir leur stabilité à plus long terme.

## COLLABORATEURS CLEFS

- Équipes de la DPJ et du CLSC
- Médecin du monde
- Garderies et haltes-garderies
- Camp Sablon

# Accompagnement psychosocial

Francisation - École - Garderie - Immigration - Santé - Éducation - Hiver - Valeurs québécoises - transport en commun - budget - logement - travail - Vie communautaire

## Le cheminement des familles à Foyer du Monde



Entre le moment de leur admission à Foyer du Monde et leur départ, les familles hébergées vont traverser plusieurs étapes importantes visant à favoriser leur intégration dans la société québécoise.

**L'étape d'accueil** va permettre de répondre aux besoins les plus urgents (école, banque alimentaire, francisation, etc.) et d'identifier les objectifs de suivi pour chaque famille. Cette période de 30 à 60 jours est une période d'approvisionnement à la vie communautaire et au fonctionnement de l'équipe.

Lors des étapes suivantes qui sont celles **de la mise en place du plan d'intervention** et de **la période de consolidation**, la famille va notamment compléter son dossier d'immigration, être orientée vers les suivis nécessaires (suivi psychologique, suivi de grossesse, ressources communautaires pour les familles, etc.). Ces 2 périodes vont s'échelonner sur une période de 2 à 8 mois en fonction des besoins de chaque famille.

Les 2 dernières étapes de leur séjour sont celles **de la recherche de l'autonomie** et de **la préparation au départ** en appartement. Les familles seront accompagnées dans la recherche d'emploi et encouragées à participer à des ateliers d'information les préparant à cette étape importante. Ces étapes vont durer entre 2 et 6 mois et vont demander un engagement de toute l'équipe pour que la famille dispose des outils nécessaires à son indépendance (un revenu, un logement abordable, un dossier d'immigration complété, une bonne connaissance des ressources de la communauté).

**Après leur départ**, la plupart des familles fonctionnent de manière autonome mais certaines ont besoin d'un petit coup de pouce occasionnel, notamment pour des démarches en lien avec leur dossier d'immigration. Nous avons développé un service post hébergement pour répondre à ce besoin.



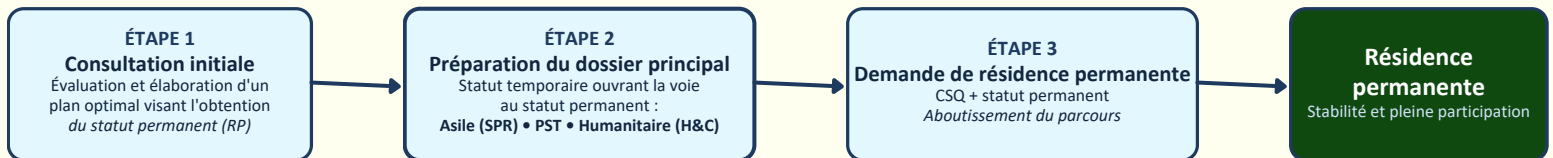
# Accompagnement juridique

## Services juridiques aux familles

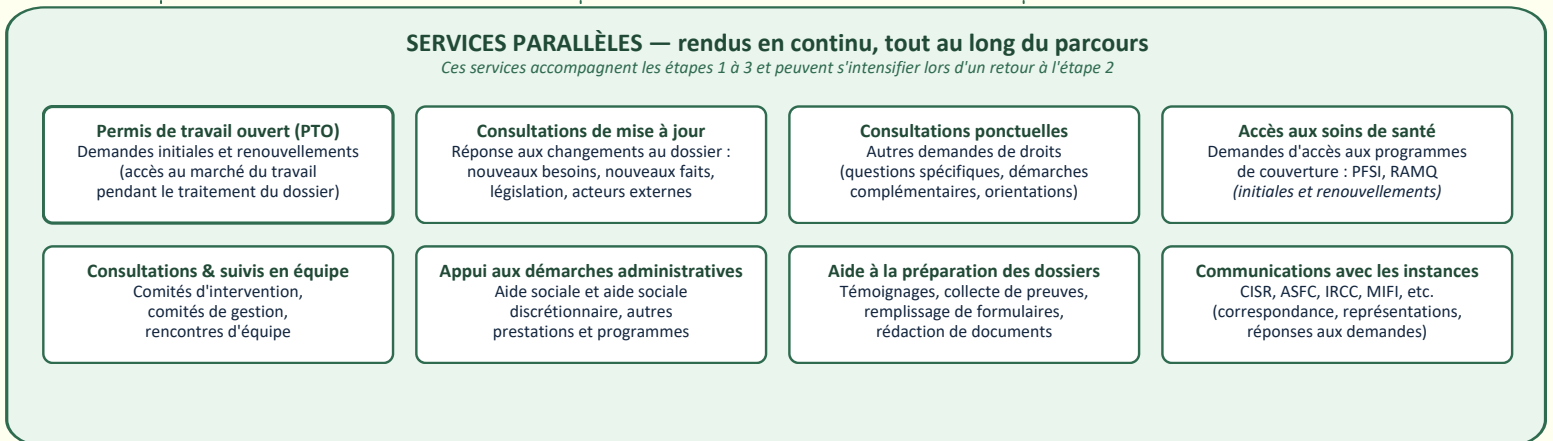
En 2025, nos services juridiques ont poursuivi leur évolution sans dévier de leur mission. Nous offrons un **accompagnement gratuit, adapté et continu** aux familles migrantes vulnérables, d'autant plus **essentiel dans un contexte marqué par de profonds bouleversements du système d'immigration** au Québec et au Canada, notamment l'allongement des délais pouvant dépasser 10 ans pour une seule étape de la procédure.



### Étapes du parcours d'immigration et des services juridiques offerts aux familles



**Retour possible à l'étape 2 — reprise / ajustement du dossier**  
 Changements dans la situation de la famille (nouveaux besoins, faits, acteurs externes)  
 Changements législatifs ou administratifs (politiques, directives, délais, critères)  
*Les services peuvent recommencer, en tout ou en partie, à l'étape 2.*



# Accompagnement juridique

Une vision à 360°

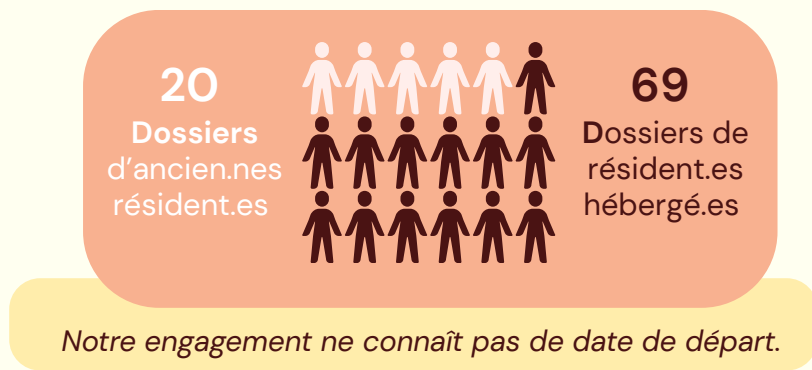
## Ce qui distingue notre approche

**Une vision à 360°** : un service juridique qui s'adapte à la réalité de chaque personne, à ses connaissances, à son parcours et aux besoins de toute sa famille.



*Cette vision ne s'arrête pas aux murs de Foyer du Monde.*

## Portrait de notre engagement auprès des familles



## Actions structurantes réalisées

100%

Des familles hébergées ont bénéficié d'une consultation initiale



Services juridiques offerts à temps plein

100%

Des familles hébergées ont bénéficié d'un suivi ou d'une représentation

## Actions structurantes à venir

- 1 **Officialisation initiale** : Officialiser les services juridiques dans la mission.
- 2 **Nouvelle maison** : Adapter les services juridiques à un nombre de familles plus élevé.
- 3 **Clinique juridique** : Déployer le service conseil à l'externe.

# La portée de Foyer du Monde

« Je tiens à exprimer notre sincère reconnaissance envers Foyer du Monde et son équipe. Les intervenants et l’avocate nous ont apporté une aide précieuse tout au long de notre demande d’asile.

Malgré les défis, nous avons trouvé une équipe engagée, humaine et toujours prête à nous soutenir. Les intervenants et l’avocate ont fait preuve d’un grand professionnalisme. Ils ont tout mis en œuvre pour que la situation de ma fille soit comprise via des interprètes qui l’ont accompagné lors des audiences.

Grâce à leur engagement et à leurs efforts, nous avons obtenu l’asile au Canada. Nous leur en sommes profondément reconnaissants.

Je tiens particulièrement à les remercier pour leur capacité à accueillir, comprendre et accompagner les personnes vivant avec un handicap, en tenant compte de leurs besoins spécifiques avec beaucoup de respect et d’attention.

Un grand merci! »

**Maman Charlotte et Keren**

« Chers membres de l’équipe et chers résidents du Foyer du Monde,

Je tiens à vous adresser mes plus sincères remerciements. Tout au long de mon séjour au Foyer du Monde, j’ai reçu beaucoup d’aide, de soutien, d’écoute et de bienveillance.

Grâce à vous, je me suis sentie accueillie, respectée et encouragée dans les moments faciles comme dans les moments plus difficiles. Votre présence, vos conseils et votre solidarité ont compté énormément pour moi.

Je garderai un très bon souvenir de mon passage parmi vous et je vous serai toujours reconnaissante pour tout ce que vous avez fait.

Merci du fond du cœur à toute l’équipe et à tous les résidents.

Avec toute ma gratitude, »

**Maladho**

# Bénévolat

À Foyer du Monde, la diversité ainsi que la qualité de nos nombreux services sont assurés par une multitude de bénévoles. En effet, de l'accompagnement psychosocial, aux services juridiques, nous sommes appuyés par des personnes passionnées et engagées qui offrent même jusqu'à 30h par personne, par semaine, afin de soutenir la mission d'accompagnement holistique et les services d'intégration pour les familles résidentes.

## Secteurs de bénévolat

- Aide à la recherche d'emploi
- Friperie
- Triage
- Francisation
- Aide aux devoirs
- Support informatique
- Accompagnements
- Soupers communautaires
- Conseil d'administration
- Réseaux sociaux

160 BÉNÉVOLES

7550 HEURES

128 800\$

SALAIRES CALCULÉS  
AU TAUX MINIMUM  
DE 16,10\$/H

Nous souhaitons souligner en particulier une douzaine de bénévoles qui accompagnent Foyer du Monde depuis sa création en 2017. Leur fidélité, leur engagement et leur présence constante au fil des années constituent un apport précieux à notre mission

## Bénévolat en hausse dans la vie collective de FDM

Au cours de l'année 2025, un nombre grandissant de personnes résidentes se sont investies bénévolement afin de soutenir le bon fonctionnement des activités et des services de Foyer du Monde. L'équipe tient à souligner leur engagement et à les remercier chaleureusement pour leur précieuse contribution.

# Activités

Les différentes activités organisées par notre équipe d'intervention et nos bénévoles permettent à nos familles résidentes de créer des liens de confiance, d'appartenance et des opportunités de partage culturel, en plus d'offrir un moment de détente et de répit aux parents.

Activités de fin de semaine  
24

Les célébrations diverses, les activités artistiques ainsi que les soirées de jeux de société contribuent à fortifier les relations interpersonnelles et à enrichir la vie sociale au sein de la maison. Dans cette même optique, plusieurs sorties sont organisées tout au long de l'année afin d'offrir aux résidents des moments de découverte, de détente et de partage. Parmi celles-ci, on retrouve notamment des sorties aux pommes, des visites à la cabane à sucre, Festival de Jazz, l'événement des lanternes au Jardin botanique, ainsi que des excursions à l'Aquadôme, au Biodôme et au Musée McCord.

Ces activités permettent non seulement de créer des liens et de renforcer la cohésion entre les résidents, mais aussi de se changer les idées, de sortir du quotidien et de vivre des expériences positives dans un cadre convivial et stimulant.

# Activités

Soupers communautaires  
9

Les soupers communautaires ont été organisés à 9 reprises au cours de l'année, avec une moyenne de 27 participants par activité. Lors de ceux-ci, on en profite aussi pour souligner les anniversaires du mois. Le souper de célébration du temps fêtes a constitué un moment particulièrement fort de rassemblement et d'échanges culturels.



Séjours en camp d'hiver et d'été  
2

Durant l'année, nous avons offert aux familles des résidents l'opportunité de participer à des séjours en camp de jour lors de la semaine de relâche ainsi que pendant une semaine en été. Ces moments ont permis aux familles de se retrouver dans un cadre différent, propice au repos, aux activités de plein air et au renforcement des liens.

Ces séjours ont également contribué à leur faire découvrir et mieux comprendre les activités typiques du Québec, notamment les activités hivernales et le contact avec la neige, souvent nouvelle pour plusieurs.

# La Friperie Fullum

Friperie Fullum a ouvert ses portes à l'automne 2023. Ouverte à 17h/semaine, elle fonctionne entièrement grâce à l'engagement bénévole. Cette friperie offre également aux résident.e.s de FDM l'opportunité de s'impliquer activement en vivant une première ou une nouvelle expérience de bénévolat. En contribuant aux opérations de la friperie, les résident.e.s développent de nouvelles compétences et un sentiment de confiance est renforcé.

Revenus  
totaux

51,021.24\$

330

Ventes en  
moyenne  
par mois

Chaque achat à la Friperie Fullum contribue directement à financer notre mission d'hébergement, d'accueil et d'accompagnement

POUR L'ANNÉE 2025,

Revenus en hausse de **14.22%**

Ventes en hausse de **21.69%**



RÉTROSPECTIVE

# Le dépannage vestimentaire

Le dépannage vestimentaire est un projet de Foyer du Monde en partenariat avec la ville de Montréal pour offrir des vêtements de toutes les saisons gratuitement aux familles migrantes à statut précaire référées par nos partenaires.



Un projet clé pour favoriser l'autonomie

Ce projet permet à des personnes en situation de précarité, souvent sans permis de travail, d'acquérir une première expérience de travail au Québec. Les participant·e·s y développent des compétences concrètes comme l'accueil de la clientèle, l'organisation, le travail d'équipe et la gestion d'inventaire, ce qui contribue à renforcer leur employabilité.



Un service essentiel de solidarité communautaire à Montréal

Au cours de l'année 2025, notre service a permis de desservir un total de **212 familles**, soit **429 personnes**.

Un réseau de partenaires essentiel



|  |      |
|--|------|
| ● PRAIDA   | 54 % |
| ● Collectif Bienvenu                                       | 14 % |
| ● YMCA, CIUSSS, Le Pont, Alima, GMF-U et autres organismes | 32 % |



Cette collaboration complémentaire entre plusieurs organismes du milieu est essentielle pour répondre aux besoins des familles dans le besoin.

# Bazar

Le bazar annuel demeure un moment phare pour notre organisation. Au-delà de son apport en autofinancement, il représente une **occasion privilégiée de rencontrer la communauté, de faire connaître notre mission et de créer des liens avec le quartier.**

Il constitue également une **porte d'entrée importante pour recruter de nouveaux bénévoles**, dont l'engagement soutient directement la vitalité de nos actions. Par sa convivialité, le bazar incarne pleinement l'esprit de solidarité qui nous anime.



# Plaidoyer et implications

## Une voix active pour les personnes migrantes

Foyer du monde contribue activement aux réflexions et aux actions collectives visant à améliorer les conditions d'accueil et d'intégration des personnes migrantes au Québec.



Présence active au sein de  
plusieurs instances clés

Agir - Comité opération Sac à Dos

---

CDC Plateau-Mont-Royal-Comité itinérance

---

CDC Rosemont-Petite-Patrie

---

Conseil canadien pour les réfugiés (CCR)  
Groupe de travail protection au Canada

---

Démarche interquartier pour les personnes  
migrantes à statut précaire - Comité coordonnateur

---

Regroupement des organismes en hébergement  
pour les personnes migrantes (ROHMI) -  
Membre du conseil d'administration

---

Table de concertation au service des personnes  
migrantes et réfugiées (TCRI) - Comit. d'accueil aux  
demandeurs d'asile au Québec (ADAQ)



Un engagement  
qui permet de:



Porter la voix des  
personnes migrantes

---



Influencer les pratiques  
et les politiques

---



Renforcer les  
collaborations entre  
organismes



Ensemble, nous contribuons à bâtir une société plus juste,  
inclusive et solidaire pour toutes et tous

# On parle de nous

FOYER DU MONDE DANS LES MÉDIAS EN 2025

Tout au long de l'année, les médias ont mis en lumière notre engagement auprès des personnes migrantes et l'impact concret de nos actions dans la communauté.



## LA PRESSE

5 DÉCEMBRE 2025

### Comment vos dons de vêtements peuvent vraiment aider cet hiver

Vous avez des vêtements d'hiver de trop, des manteaux, des bottes, des gants ou des tuques qui pourraient soulager des personnes affectées par le froid polaire qui sévit actuellement ? Voici comment vous assurer qu'ils arrivent à bon port le plus rapidement possible. À titre d'exemple, c'est l'organisme Foyer du monde qui est conseillé...



## leNouvelliste

18 FÉVRIER 2025

### Un filet de sécurité essentiel pour les personnes migrantes



Face à des besoins toujours plus grands, Foyer du Monde continue d'offrir un accompagnement humain et des services essentiels aux personnes migrantes en situation de précarité.

## métro

27 MAI 2025

### L'intégration passe aussi par l'entraide

À Montréal, des organismes comme Foyer du Monde jouent un rôle clé pour soutenir les personnes migrantes. « L'entraide et la solidarité sont au cœur de notre mission », affirme son équipe.



## CJAD

12 AOÛT 2025

### Des organismes en première ligne face aux défis de l'immigration



Foyer du Monde fait partie des organismes qui offrent un soutien concret et adapté aux réalités des personnes migrantes à Montréal.

## le Devoir

30 SEPTEMBRE 2025

### Solidarité montréalaise : des gestes qui changent des vies

En offrant de l'aide vestimentaire, un accompagnement juridique et un soutien communautaire, Foyer du Monde contribue chaque jour à bâtir une société plus inclusive et plus juste.



# Notre communauté

## L'équipe 2025

### Administration

Directeur par intérim depuis octobre 2025: **Benoît Bleau**

Directrice jusqu'en octobre 2025 : **Éva Garcia Turgeon**

Responsable de la comptabilité : **Winnie Azor**

Coordinatrice des opérations et des partenariats : **Pamela Ngoga**

Concierge : **Kevin Marin**

### Bénévolat & friperie

Responsable du bénévolat et des communications : **Marie Richard-Vélard**

Responsable de la friperie : **Céline de Grandpré**

Responsable du comptoir de dépannage vestimentaire : **Madelin Calvo**

### Intervention

Conseillère clinique : **Christine Husson**

Travailleurs sociaux : **Gabriel Leblond et Catherine Lanteigne**

Intervenante accueil : **Nina Djavanmard-Haghi**

Avocate : **Maude Gagnon-Boisvert**

Stagiaire en services juridiques: **Heïdi Roussy**

Art-thérapeute : **Suzanne Maxheleau**

Stagiaire en technique de travail social : **Esli Komtébio, Sarah Ahoussa et Sofiane Allali**



# Votre dévoué Conseil d'administration



Nous souhaitons exprimer notre **profonde reconnaissance** à l'ensemble de nos bénévoles, donateurs et partenaires. Par votre engagement, votre confiance et votre collaboration, vous contribuez directement à faire vivre la mission de Foyer du Monde, dans un contexte où les besoins sont bien réels et en constante évolution.



Votre soutien va bien **au-delà** de l'appui opérationnel ou financier. Il nous permet d'apprendre, de nous adapter et de continuer à évoluer comme organisation. Grâce à vous, nous sommes en mesure de renforcer nos actions, d'améliorer nos pratiques et d'avoir un impact concret auprès des personnes que nous accompagnons.



Foyer du Monde ne pourrait avancer à la vitesse sans cet **écosystème engagé et solidaire**. Merci de croire en notre mission, en nos valeurs et en ce que nous bâtissons ensemble, jour après jour.



**Ensemble,  
nous faisons  
la différence.**

Merci à chacun et chacune pour votre engagement exceptionnel.



## Un leadership engagé au service de notre mission

Le Conseil d'administration joue un rôle clé dans la gouvernance, l'orientation stratégique et la pérennité de Foyer du Monde. Merci à ses membres pour leur dévouement et leur vision.



**CÉLINE DE GRANPRÉ**  
Présidente



**PIERRE SÉGUIN**  
Trésorier



**CHRISTINE HUSSON**  
Secrétaire



**BENOÎT BLEAU**  
Vice-président



**STEFAN ACHARD**  
Administrateur



**MARIE-LUCE FORTIER**  
Administratrice



**ALLAN BARRAGAN**  
Administrateur



**SÉBASTIEN GAUDETTE**  
Administrateur



**SLEMAN YOUSSEF**  
Administrateur



Grâce à votre engagement, Foyer du Monde continue d'avancer avec confiance, d'adapter ses actions et de bâtir un avenir plus juste et inclusif pour toutes et tous.

# NOTRE COMMUNAUTÉ

## nos principaux donateurs



Grâce à la générosité de nos donateurs, partenaires et alliés, nous pouvons continuer d'accompagner les personnes migrantes et de bâtir, ensemble, une communauté plus inclusive et solidaire.

|  |   |            |
|--|---|------------|
|  | Congrégation de Notre-Dame de Charité du Bon-Pasteur<br>(Corporation Euphrasia-Walsh) | 320,100 \$ |
|  | Les Dominicaines de la Trinité  | 100,000 \$ |
|  | Centraide du Grand Montréal   | 75,000 \$  |
|  | La Congrégation de Notre-Dame du Québec   | 65,500 \$  |
|  | La Congrégation Romaine de Saint-Dominique  | 50,000 \$  |
|  | Caisse Desjardins du Plateau-Mont-Royal   | 50,000 \$  |
|  | La Fondation Choquette Legault  | 50,000 \$  |
|  | Mission Inclusion   | 48,500 \$  |
|  | La Société d'Habitation du Québec   | 42,750 \$  |
|  | Groupe de musique Godspeed You! Black Emperor   | 20,000 \$  |
|  | IKEA  | 20,000 \$  |
|  | Les Dominicains du Canada   | 15,000 \$  |
|  | Les Dominicaines missionnaires adoratrices  | 5,000 \$   |
|  | Les Frères de Saint-Gabriel   | 5,000 \$   |
|  | Ruba Ghazal, Députée de Mercier   | 2,000 \$   |
|  | Steven Guilbeault, Député de Laurier-Sainte-Marie                                     | 1,000 \$   |

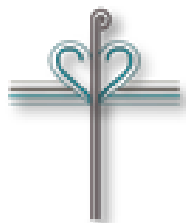


**Votre soutien fait toute la différence.**

Merci à chacun de nos donateurs pour votre confiance et votre engagement à nos côtés.

# NOTRE COMMUNAUTÉ

## nos principaux donateurs



Congrégation de Notre-Dame de Charité du Bon-Pasteur (Canada)



**Centraide**  
du Grand Montréal



Fondation  
Choquette  
Legault



**Desjardins**  
Caisse du Plateau-Mont-Royal



**energir**



# NOTRE COMMUNAUTÉ

## nos fiers partenaires



Grâce à la collaboration de nos partenaires institutionnels et professionnels, nous pouvons mieux répondre aux besoins des personnes que nous accueillons et les accompagner vers un avenir meilleur.



### Partenaires institutionnels ou privés



Agriculture du Coin; Atma Yoga; La Belle Excuse; Le bureau de circonscription de Ruba Ghazal; le bureau de circonscription de Steven Guilbeault; Bonsound; **Caisse Desjardins du Plateau Mont-Royal**; Caribou; **Cégep du Vieux Montréal**; **Collège de Montréal**; CIUSSS du Centre-Sud; CLSC Plateau-Mont-Royal; Croissant Croissant; Direction de la protection de la jeunesse (DPJ); Dunord; Dispatch; L'Espace public; **Fondation de la Visite**; Filles Fattoush; GMF-U Bordeaux-Cartierville; **Hôpital Maisonneuve-Rosemont**; Idolem; **IKEA**; Institut de tourisme et d'hôtellerie du Québec (ITHQ); K pour Katherine; KO Médias; Lambert; MimicAugust; Monokiini; Nota Bene; Louis Garneau; OMNIUM; **l'Orchestre Symphonique de Montréal (OSM)**; **L'Opéra de Montréal**; **Opération père Noël**; PRAIDA; Raplapla; Service correctionnel du Canada; Sherpa; La Source Spa; Sophie Grenier-Héroux; **Théâtre Outremont**; le Vieux Port de Montréal; Tyrolienne MTL; V de V; **Ville de Montréal**; Vin Vin Vin; Zab Café; Godspeed You! Black Emperor.

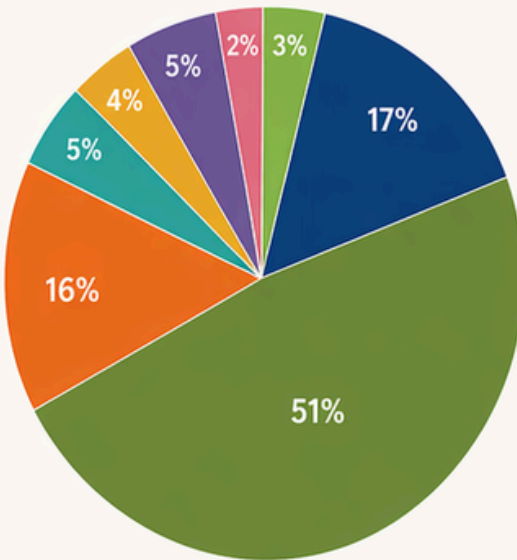
# NOTRE COMMUNAUTÉ

## nos fiers partenaires



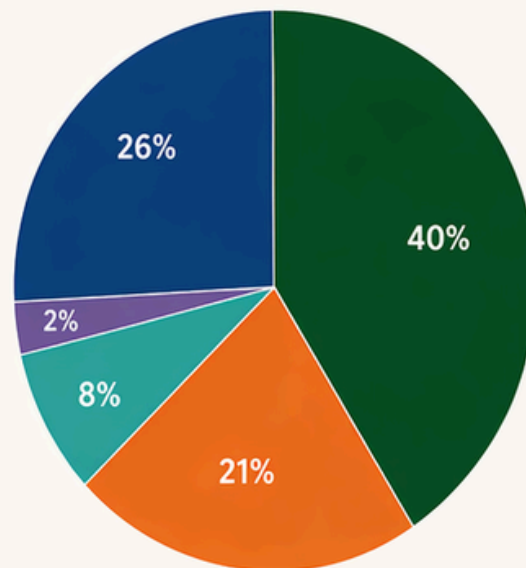
Grâce à la collaboration de nos partenaires institutionnels et professionnels, nous pouvons mieux répondre aux besoins des personnes que nous accueillons et les accompagner vers un avenir meilleur.

### REVENUS



|  |                              |     |
|--|------------------------------|-----|
|  | Dons de particuliers         | 3%  |
|  | Dons d'entreprises           | 17% |
|  | Dons communautés religieuses | 51% |
|  | Subventions gouvernementales | 16% |
|  | Autofinancement              | 5%  |
|  | Loyers résidents             | 4%  |
|  | Loyers OBNL                  | 5%  |
|  | Autres                       | 2%  |

### DÉPENSES



|  |                       |     |
|--|-----------------------|-----|
|  | Soutien aux résidents | 40% |
|  | Immeuble 2300         | 21% |
|  | Immeuble 3600         | 8%  |
|  | Financement           | 2%  |
|  | Administration        | 26% |

### Partenaires institutionnels ou privés



Agriculture du Coin; Atma Yoga; La Belle Excuse; Le bureau de circonscription de Ruba Ghazal; le bureau de circonscription de Steven Guilbeault; Bonsound; Caisse Desjardins du Plateau Mont-Royal; Caribou; Cégep du Vieux Montréal; Collège de Montréal; CIUSSS du Centre-Sud; CLSC Plateau-Mont-Royal; Croissant Croissant; Direction de la protection de la jeunesse (DPJ); Dunord; Dispatch; L'Espace public; Fondation de la Visite; Filles Fattoush; GMF-U Bordeaux-Cartierville; Hôpital Maisonneuve-Rosemont; Idolem; IKEA; Institut de tourisme et d'hôtellerie du Québec (ITHQ); K pour Katherine; KO Médias; Lambert; MimicAugust; Monokiini; Nota Bene; Louis Garneau; OMNIUM; l'Orchestre Symphonique de Montréal (OSM); L'Opéra de Montréal; Opération père Noël; PRAIDA; Raplapla; Service correctionnel du Canada; Sherpa; La Source Spa; Sophie Grenier-Héroux; Théâtre Outremont; le Vieux Port de Montréal; Tyrolienne MTL; V de V; Ville de Montréal; Vin Vin Vin; Zab Café; Godspeed You! Black Emperor.



Ensemble, bâtissons un milieu d'accueil humain et solidaire.

